

# !deao DC400

4K Wizualizer / Kamera dokumentowa

Skrócona instrukcja obsługi

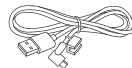
**DC400**, kamera dokumentowa z wbudowanym mikrofonem, jest kompatybilna z różnymi programami obsługującymi protokoły UVC i UAC. Działa od razu z większością aplikacji UC, takich jak Zoom, Google Meet, Microsoft Teams i innymi. Oprogramowanie Ideao VisualCam znacznie ulepsza lekcje i prezentacje, odblokowując zaawansowane funkcje DC400, takie jak nagrywanie wideo, wykonywanie zdjęć, obraz w obrazie, tablica oraz adnotacje.

## Zawartość opakowania

Kamera dokumentowa



Torba transportowa



Kabel USB i organizator kabla



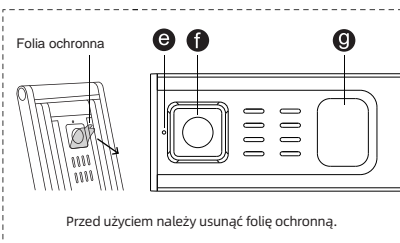
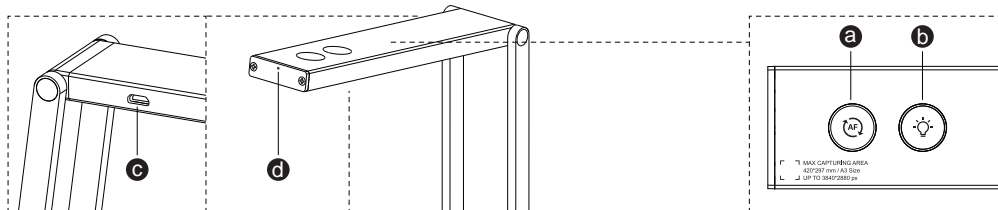
Instrukcja obsługi



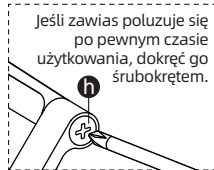
Dokumenty bezpieczeństwa



Karta gwarancyjna



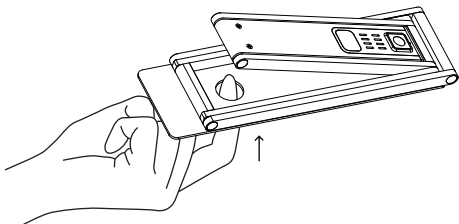
- a** Przycisk Autofokus / Obrót  
Naciśnij raz: autofocus / Przytrzymaj: obrót obrazu 0/180°
- b** Przycisk oświetlenia LED  
Naciśnij, aby włączyć światło LED. Trzy poziomy jasności.
- c** Port Micro USB
- d** Wskaźnik statusu
- e** Mikrofon
- f** Kamera
- g** Światło LED
- h** Śruby zawiasu



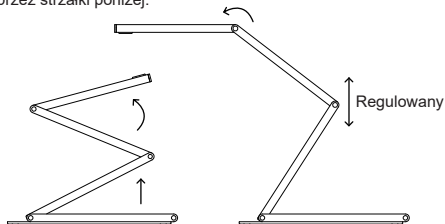
## Przegląd DC400

# Rozpoczęcie pracy z DC400

- (1) Włóż palec w otwór u podstawy DC400, aby lekko unieść kamerę.



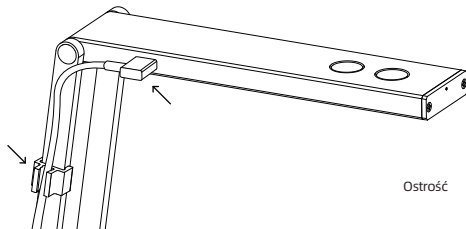
- (2) Podnieś drugą stronę ramienia, a następnie pociągnij i obróć głowicę kamery w kolejności i kierunku wskazanym przez strzałki poniżej.



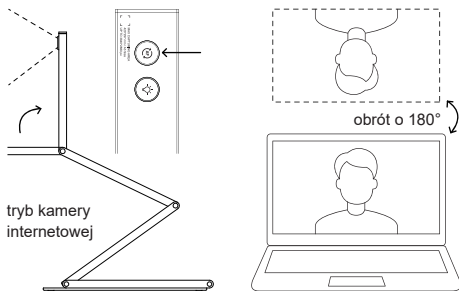
- (3) Ustaw głowicę kamery tak, aby była równoległa do powierzchni nagrywania. Wysuń ramię całkowicie, aby uzyskać maksymalny obszar nagrywania formatu A3.



- (4) Podłącz kabel USB i przymocuj organizer kabli do ramienia.



- (5) Aby używać DC400 jako kamery internetowej, przytrzymaj przycisk AF, aby obrócić obraz



## Specyfikacja

### Kamera

Maks. rozdzielczość wyjściowa i liczba klatek	4160x3120 @15fps (For A3, Tylko z Ideo VisualCam Windows ver.) 3840x2160 @30fps (UHD) 1920x1080 @60fps (FHD)
Kompresja wideo	MJPEG / YUY2
Fokus	Na żądanie (AFS)
Minimalna odległość ostrzenia	10cm / 3.9"
Maksymalny obszar przechwytywania	A3
Kąt widzenia	82°
Sensor	13 megapikseli 1/3" CMOS

### Kamera

Przystosna (F-Number)	F2.2 ± 5%
G-sensor	Nie
Oświetlenie LED	Tak, 3 poziomy
Pan / Tilt / Zoom	Tak, 10x zoom cyfrowy przez oprogramowanie
Obrót obrazu	0° / 180°
Obsługa częstotliwości sieci	50/60 Hz

### Mikrofon

Wbudowany mikrofon	Mikrofon dookólny
Specyfikacja mikrofonu	Czułość S 94dB SPL @1KHz Min-29 Typ-26, Max-23 dBFS SNR 64dB

### Inne

Łączność	Micro USB do Type A 2.0
Zasilanie	USB 2.0 5V/500mA
Protokół	UVC; UAC; Plug-and-play
System operacyjny	Windows 11, 10 macOS 10.15 lub nowszy Chrome OS
Wymiary produktu	Złożony (DxSxW): 195 x 66 x 13 mm / 7,7 x 2,6 x 0,5"
Masa netto	380 g / 13,4 oz
Zawartość opakowania	DC400, Skrócona instrukcja obsługi, Kabel USB (Micro USB do A), Organizer kabla, Torba transportowa, Dokumenty bezpieczeństwa, Karta gwarancyjna

## Darmowe oprogramowanie

Pobierz Ideao VisualCam oraz rozszerzenie Chrome IdeaoCam, aby korzystać z funkcji takich jak zoom cyfrowy, wykonywanie zdjęć, nagrywanie, adnotacje, integracja z kontem Google i inne.

Aby uzyskać więcej informacji, odwiedź:

Ideao VisualCam

<https://funtechinnovation.com/software/ideao-visualcam/>  
IdeaoCam

<https://funtechinnovation.com/software/ideaocam/>

## Ostrzeżenie

- Uważaj, aby nie przyciąć palców podczas poruszania ramieniem.
- Nie trzymaj produktu za ramię ani głowicę kamery podczas przenoszenia.
- Unikaj uderzeń w głowicę kamery.

## Informacje dotyczące bezpieczeństwa

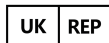
Oświadczenie Federalnej Komisji Łączności (FCC). To urządzenie jest zgodne z częścią 15 przepisów FCC. Działanie podlega następującym dwóm warunkom: (1) urządzenie nie może powodować szkodliwych zakłóceń oraz (2) urządzenie musi akceptować wszelkie otrzymane zakłócenia, w tym takie, które mogą powodować niepożądane działanie.

To urządzenie zostało przetestowane i uznane za zgodne z limitami dla urządzeń cyfrowych klasy B, zgodnie z częścią 15 przepisów FCC. Limity te mają zapewnić odpowiednią ochronę przed szkodliwymi zakłóceniami w instalacjach domowych. Urządzenie generuje, wykorzystuje i może emitować energię o częstotliwości radiowej, a jeśli nie jest zainstalowane i używane zgodnie z instrukcją, może powodować zakłócenia w komunikacji radiowej.

Nie ma jednak gwarancji, że zakłócenia nie wystąpią w konkretnej instalacji. Jeśli urządzenie powoduje zakłócenia w odbiorze radia lub telewizji, co można sprawdzić poprzez wyłączenie i ponowne włączenie urządzenia, użytkownik powinien spróbować usunąć zakłócenia, stosując jedno lub więcej z poniższych działań:

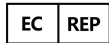
- Zmienić kierunek lub położenie anteny odbiorczej.
- Zwiększyć odległość między urządzeniem a odbiornikiem.
- Podłączyć urządzenie do gniazda w innym obwodzie niż ten, do którego podłączony jest odbiornik.
- Skonsultować się ze sprzedawcą lub doświadczonym technikiem RTV.

Wszelkie zmiany lub modyfikacje niezatwierdzone wyraźnie przez stronę odpowiedzialną za zgodność mogą unieważnić prawo do użytkowania urządzenia. Urządzenie i jego antena nie mogą być umieszczone ani używane razem z inną anteną lub nadajnikiem. W przypadku produktów dostępnych na rynku USA/Kanada możliwa jest praca tylko na kanałach 1-11. Wybór innych kanałów nie jest możliwy.



**APEX CE SPECIALISTS LIMITED**

89 PRINCESS STREET, MANCHESTER, M1 4HT, UK



**APEX CE SPECIALISTS LIMITED**

UNIT 3D NORTH POINT HOUSE, NORTH POINT BUSINESS PARK,  
NEW MALLOW ROAD, CORK, T23 AT2P, IRELAND



Vous êtes responsable de remettre tous les appareils électriques et électroniques usagés à des points de collecte correspondants.

Pour en savoir plus:  
[www.quefairedesdechets.fr](http://www.quefairedesdechets.fr)

**FR**